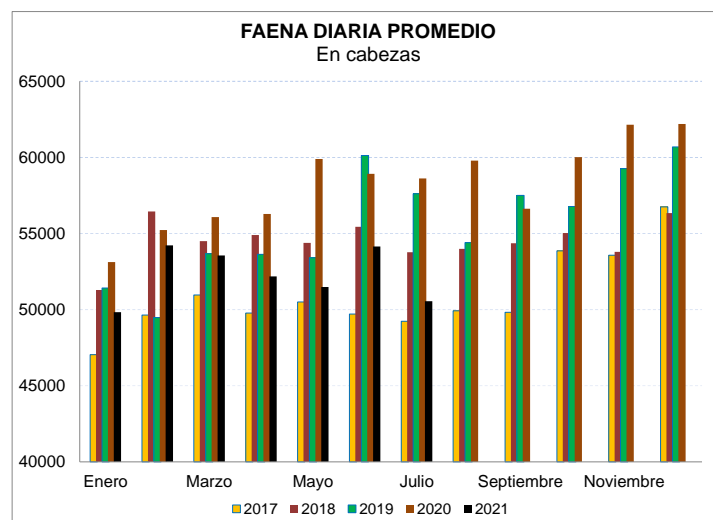


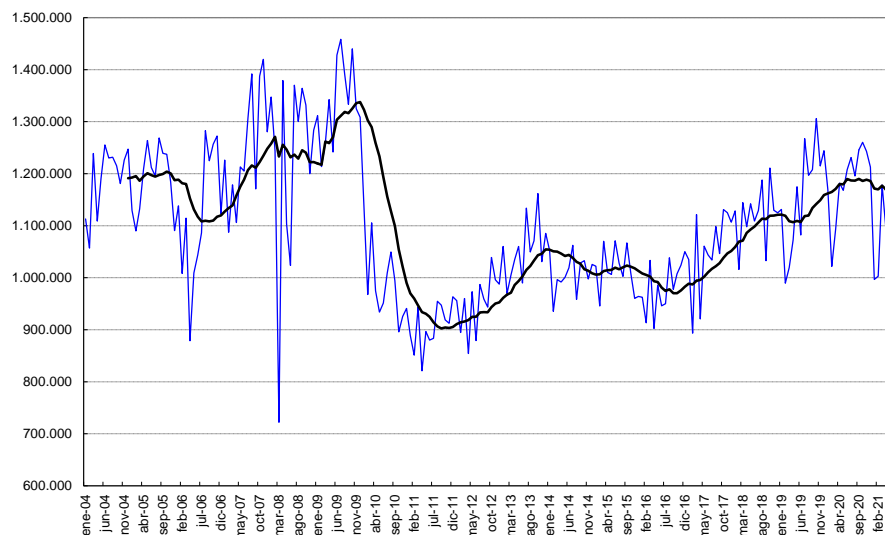
Faena vacunos Julio – Enero a julio 2021

Buenos Aires, 11 de Agosto de 2021 - De acuerdo datos proporcionados por la Dirección Nacional de Control Comercial Agropecuario (DNCCA), en julio del 2021 la faena de bovinos alcanzó 1.06 millones de cabezas, 2% por debajo del mes precedente. En los primeros siete meses de este año, se sacrificaron 7.4 millones de bovinos, 8% inferior (-676 mil bovinos) a igual lapso de 2020.

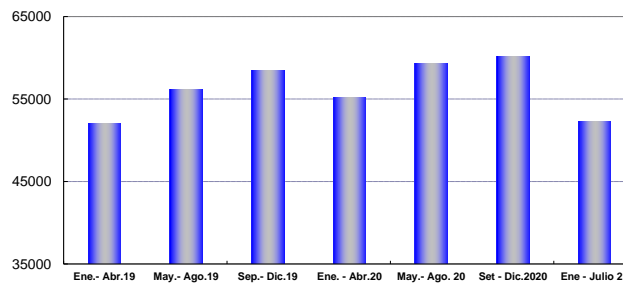


“Al analizar la faena diaria, la disminución se ve ligeramente amortiguada respecto del mes precedente y revela la tendencia descendente que ha caracterizado a esta variable en lo que va del 2021. En comparación al promedio de la segunda mitad del año pasado, la caída es del 13% y anualizado reduce la faena a 13.1 millones de cabezas, **más de un millón de cabezas por debajo del año 2020**”, señaló Mario Ravettino, Presidente del Consorcio de Exportadores de Carnes Argentinas (ABC).

FAENA DE GANADO BOVINO Tendencia

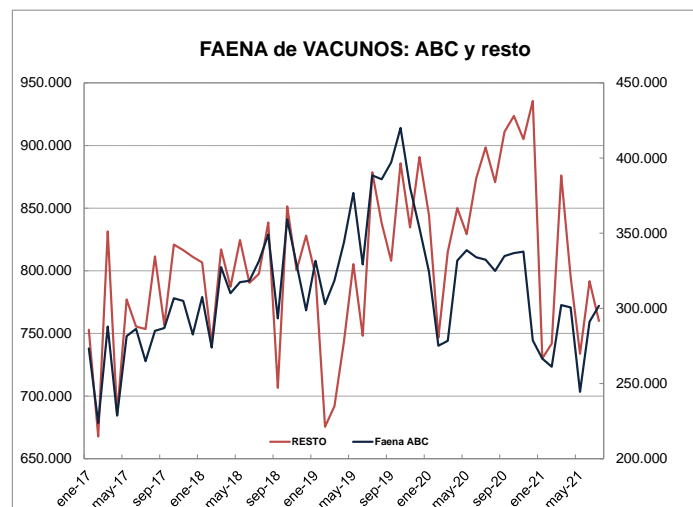


Faena de bovinos - Promedio diario
en cabezas



Participación de ABC: En 2020, en los establecimientos asociados se sacrificaron 3.8 millones de cabezas, 500 mil bovinos menos que el año precedente, ello implicó una reducción en la participación del Consorcio al 27% de la faena total, 4 puntos menos que en 2019.

“Este comportamiento que se había estabilizado, se acentuó en mayo pasado, en que la participación retrocedió a sólo un 25%, para aumentar a partir de entonces, en que recuperó 3 puntos de participación. Pese a ello, el saldo sigue siendo negativo para las empresas asociadas, que proporcionalmente han reducido su faena más que el resto de los establecimientos frigoríficos entre enero y julio de 2021”, indicó Ravettino.



FAENA DE VACUNOS EN LAS EMPRESAS ASOCIADAS

	ABC (*)	RESTO	TOTAL
ene-21	266.596	730.070	996.666
feb-21	261.182	741.833	1.003.015
mar-21	302.207	876.067	1.178.274
abr-21	300.687	795.228	1.095.915
may-21	244.468	733.769	978.237
jun-21	291.173	791.773	1.082.946
jul-21	301.717	759.938	1.061.655
Acum. 2021	1.968.030	5.428.678	7.396.708
Acum.2020	2.214.839	5.857.969	8.072.808
Var.%	-11%	-7%	-8%

(*) Para facilitar la comparación no se incluyeron los establecimientos de empresas recientemente asociadas al Consorcio.

A partir del mes de abril, la DNCCA ha discontinuado la publicación de las estadísticas de faena discriminada por establecimiento y usuario, informando separadamente la faena por establecimiento y por usuario. Los datos agregados según matrícula revelan



su concentración en la figura de Matarife Abastecedor, dentro de la que también se encuentran los establecimientos frigoríficos.

FAENA DE BOVINOS POR MATRÍCULA									
MATRÍCULA	ENERO	FEBRERO	MARZO	ABRIL	MAYO	JUNIO	JULIO	ACUMULADO	Participación %
Consignatario Directo	9.117	10.042	11.719	10.190	8.203	11.218	9.844	70.332	1,0%
Matadero Municipal						35	8	43	0,0%
Matadero Rural	360	370	363	308	294	265	331	2.290	0,0%
Matarife Abastecedor	966.533	972.153	1.141.528	1.064.048	948.080	1.047.070	1.027.882	7.167.292	96,9%
Matarife Carnicero	19.957	19.784	23.768	20.786	21.219	23.710	22.867	152.090	2,1%
Pequeño Matarife Productor	701	666	898	584	441	648	725	4.662	0,1%
Total general	996.667	1.003.015	1.178.274	1.095.915	978.236	1.082.946	1.061.655	7.396.708	100,0%

Las Cooperativas concentraron el 5% de la faena nacional entre enero y julio de 2021, una proporción que se mantuvo estable a lo largo del período.

Según la información proporcionada por la DNCCA, pueden identificarse 27 establecimientos operados por ellas, 8 de ellos ubicados en Buenos Aires, donde su faena representó una proporción que tendió a aumentar en los últimos meses llegando al 6% del total provincial, con una fuerte concentración en los dos más importantes (Máximo Paz y SUBPGA). Los datos disponibles permiten determinar que prácticamente no realizan faena propia, pero no es posible confirmar quiénes operan dentro de sus plantas.

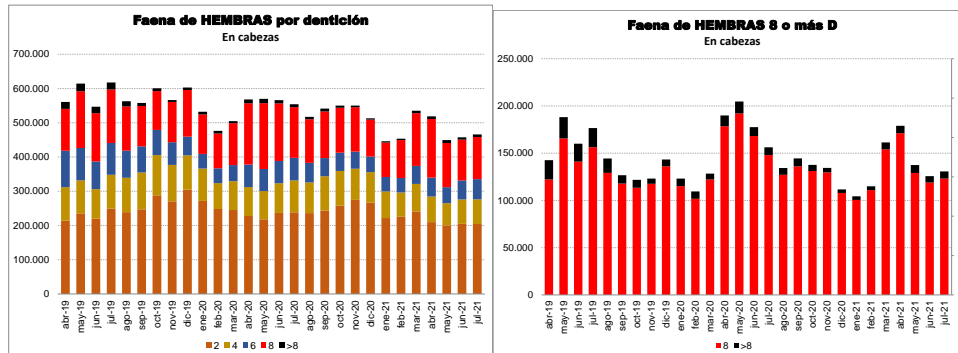
FAENA DE VACUNOS POR ESTABLECIMIENTOS
ENERO A JULIO
COOPERATIVAS

Razón Social Frigorífico	Total	Part. %
COOPERATIVA DE TRABAJO FRIGOCARNE MAXIMO PAZ LIMITADA	73.538	19,4%
COOPERATIVA DE TRABAJO SUBPGA DE LOS TRABAJADORES LTDA	61.967	16,4%
COOPERATIVA DE TRABAJO DE SERVICIOS AGROINDUSTRIALES LIMITADA	46.726	12,4%
COOPERATIVA DE TRABAJO FRIGORIFICO J. J. GOMEZ LTDA.	33.502	8,9%
COOPERATIVA DE TRABAJO LA FORESTA LIMITADA	28.270	7,5%
COOPERATIVA DE TRABAJO SUITRAB LIMITADA	24.432	6,5%
COOPERATIVA DE TRABAJO DE EMPLEADOS FRIGORIFICO LIMITADA	23.733	6,3%
COOPERATIVA DE TRABAJO Y CONSUMO UNIDOS LIMITADA	13.437	3,6%
COOPERATIVA GANADERA LIMITADA MANUEL GREGORET	10.861	2,9%
COOPERATIVA DE PROVISION DE SERVICIOS PARA MATARIFES LTDA	8.747	2,3%
COOPERATIVA DE TRABAJO INCOB LTDA	8.237	2,2%
COOPERATIVA DE PRODUCTORES GANADEROS DE LA SOCIEDAD RURAL DE VILLA ANGELA, DE PROVISION, COMER	6.728	1,8%
COOPERATIVA DE TRABAJO FRIGORIFICO Y MATADERO BRAGADO LTDA.	6.571	1,7%
COOPERATIVA DE TRABAJO LOS OBREROS DE LA CARNE LIMITADA	6.367	1,7%
COOPERATIVA DE TRABAJO OBRERA PRIMERO DE DICIEMBRE LIMITADA	4.105	1,1%
COOPERATIVA DE PROVISION Y TRANSFORMACION DE CARNICEROS DE CAÑADA DE GOMEZ LTDA	3.733	1,0%
COOPERATIVA DE TRABAJO AGUA VIVA LIMITADA	3.296	0,9%
COOPERATIVA DE TRABAJO EL ZAIMAN LIMITADA	2.701	0,7%
COOP. DE PROV. DE SERV. PARA PROD. DE CARNES ANDRESITO LTDA	2.429	0,6%
COOP. GANADERA BELLA VISTA LTDA.	2.162	0,6%
COOP. DE PROV. Y SERV. PARA CARNICEROS Y MATARIFES DE GDOR. VIRASORO LTDA	1.945	0,5%
COOPERATIVA DE TRANSFORMACION Y COMERCIALIZACION GANADERA DE GRAL. LA MADRID LTDA.	1.525	0,4%
COOPERATIVA DE PROVISION PARA CARNICEROS, MATARIFES Y GANADEROS LA ESPERANZA" LTDA."	1.294	0,3%
COOPERATIVA DE TRABAJO LOS FAENADORES LIMITADA	1.083	0,3%
COOPERATIVA FRIGORIFICA LEANDRO N. ALEM LTDA.	478	0,1%
COOPERATIVA DE TRABAJO FRIGORIFICO Y MATADERO VICTORIA LIMITADA	191	0,1%
COOPERATIVA DE TRABAJO LA UNION LIMITADA	139	0,0%
TOTAL COOPERATIVAS	378.195	100,0%

TOTAL NACIONAL	7.396.708
PARTICIPACIÓN COOPERATIVAS	5,1%

FAENA PROVINCIA DE BUENOS AIRES	208.645
TOTAL PROVINCIA	3.810.792
PARTICIPACIÓN COOPERATIVAS	5,5%

Conformación de la faena: En julio de 2021 aumentó la participación de hembras al 44% y, paralelamente, la incidencia de las más añosas aunque el número es menor al vigente en los primeros meses de 2021, en el que no se registraron las distorsiones provocadas por el cepo aplicado sobre las exportaciones que ha tenido un impacto directo sobre la demanda de vacas manufactura.



Un aspecto resaltable continúa siendo la escasez de vaquillonas y novillitos livianos, animales de mayor demanda por el consumo, lo que ha contribuido en el alza de precios en el mercado de hacienda.

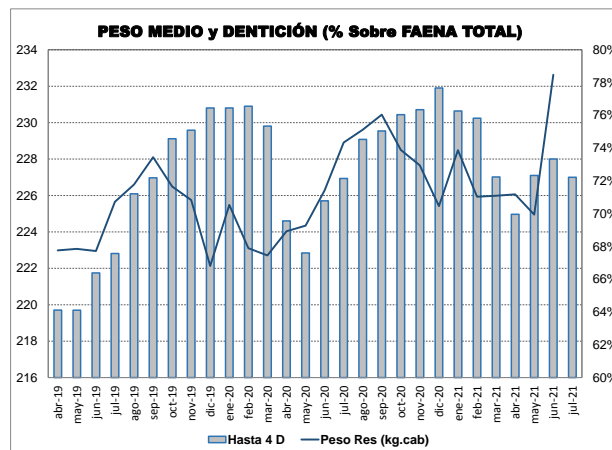
FAENA DE VACUNOS									
	Novillito	Novillo	Torito	Toro	Vaca	Vaquillona	TOTAL	HEMBRAS	MACHOS
ene-21	441.447	95.470	1.107	12.614	146.543	299.445	996.666	445.988	550.638
feb-21	446.764	87.577	1.436	13.797	157.102	296.340	1.003.015	453.442	549.573
mar-21	508.963	115.864	1.513	16.781	213.926	321.227	1.178.274	535.153	643.121
abr-21	464.886	96.520	1.178	14.643	234.168	284.522	1.095.915	518.689	577.226
may-21	428.732	86.520	993	12.583	184.352	265.057	978.237	449.409	528.828
jun-21	504.206	106.235	1.422	13.668	181.409	276.006	1.082.946	457.415	625.531
jul-21	477.365	101.135	1.660	15.595	189.688	276.213	1.061.655	465.902	595.754
Acum. 2021	3.272.362	689.320	9.308	99.680	1.307.187	2.018.810	7.396.708	3.325.997	4.070.670
Acum. 2020	3.351.761	752.529	17.589	102.146	1.499.796	2.298.949	8.072.808	3.820.697	4.252.112
Var. %	-2%	-8%	-47%	-2%	-13%	-12%	-8%	-13%	-4%
ULTIMOS DOCE MESES									
2020/21	5.984.209	1.275.559	23.652	188.273	2.254.720	3.802.885	13.555.689	6.071.040	7.484.608
2019/20	5.915.444	1.369.871	32.015	188.488	2.521.589	4.167.235	14.266.837	6.722.036	7.544.802
2018/19	3.635.746	2.224.256	73.981	216.063	2.787.147	2.402.992	13.385.607	6.460.288	6.925.319
2017/18	3.036.005	2.703.898	65.315	191.284	2.346.042	1.505.264	13.234.667	5.866.000	7.368.667

FAENA DE VACUNOS								
Composición porcentual sobre el total								
	Novillito	Novillo	Torito	Toro	Vaca	Vaquillona	TOTAL	HEMBRAS
ene-21	44%	9,6%	0%	1%	15%	30%	100%	45%
feb-21	45%	8,7%	0%	1%	16%	30%	100%	45%
mar-21	43%	9,8%	0%	1%	18%	27%	100%	45%
abr-21	42%	8,8%	0%	1%	21%	26%	100%	47%
may-21	44%	8,8%	0%	1%	19%	27%	100%	46%
jun-21	47%	9,8%	0%	1%	17%	25%	100%	42%
jul-21	45%	9,5%	0%	1%	18%	26%	100%	44%
Acum. 2021	44%	9,3%	0%	1%	18%	27%	100%	45%
Acum. 2020	42%	9,3%	0%	1%	19%	28%	100%	47%
Últimos doce meses								
2020/21	44%	9%	0%	1%	17%	28%	100%	45%
2019/20	41%	10%	0%	1%	18%	29%	100%	47%
2018/19	27%	17%	1%	2%	21%	18%	100%	48%
2017/18	23%	20%	0%	1%	18%	11%	100%	44%

Nota: Datos preliminares de la DNCCA.

(*) A partir de la modificación introducida en el Sistema de Clasificación y Tipificación de Reses (Res. N° 32/2008), terneros y terneras son ahora parte de las clasificaciones Novillitos y Vaquillonas, respectivamente, y estos además contienen novillos y vacas jóvenes que antes se tipificaban como tales; en consecuencia, sus respectivas participaciones han registrado un cambio notable. La DNCCA ha también discontinuado desde abril de 2021 la información de la faena por establecimiento discriminada por clasificación, informando únicamente datos agregados a nivel mensual.

El peso medio de los bovinos faenados a junio de este año – último período informado a la fecha - fue calculado en 207 kg/cabeza para las hembras y 244 kg/cabeza para los machos. En ambos casos acusan la recuperación observada en mayo y especialmente en junio, en que llegaron a una media de 233 kg/cabeza, un récord considerando nuestra historia reciente.



Durante el mes analizado, la faena fue un 14% inferior respecto a doce meses atrás y es la menor desde 2017. En los últimos doce meses, se han sacrificado 13.6 millones de cabezas, 5% menos que en igual lapso cerrado en julio de 2020, pese a la incidencia de los altos guarismos de la segunda mitad del año pasado.

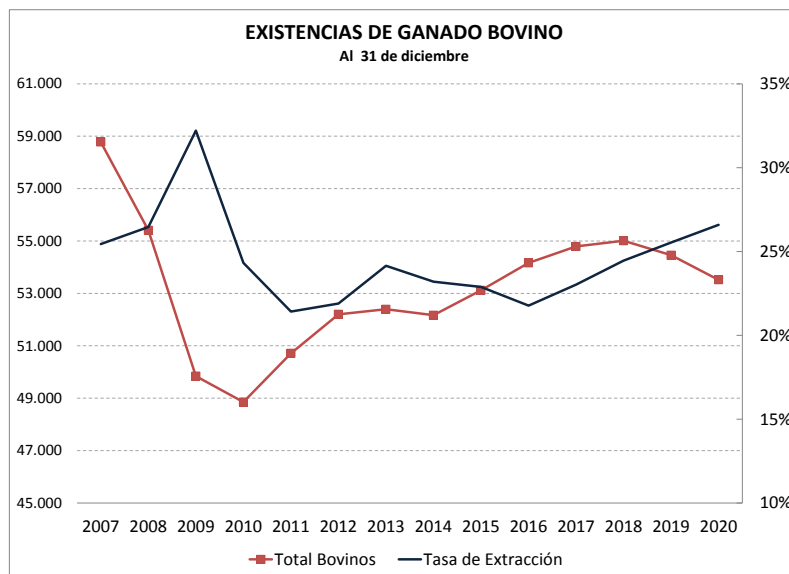
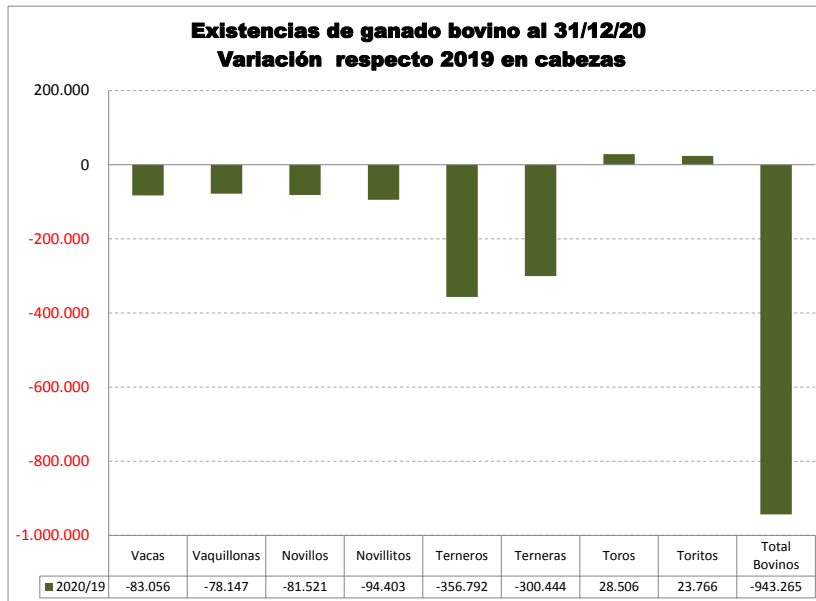
FAENA DE VACUNOS		
En miles cabezas		
	Julio	12 meses a Julio
2002	1.064	11.601
2003	1.112	11.526
2004	1.230	13.830
2005	1.196	14.333
2006	1.086	13.299
2007	1.306	14.482
2008	1.370	14.840
2009	1.458	15.735
2010	1.009	13.874
2011	884	10.972
2012	987	11.201
2013	1.134	12.179
2014	1.062	12.457
2015	1.028	12.197
2016	950	11.697
2017	1.034	12.207
2018	1.129	13.274
2019	1.267	13.423
2020	1.231	14.242
2021	1.062	13.554
Var. Porcentual 2021 respecto		
Período anterior	-13,8	-4,8
Prom. 2002 - 2019	-6,3	4,1
Prom. 2005 - 2010	-14,2	-6,1

(*) Datos provisorios y preliminares

En los primeros siete meses de este año la **producción de carnes bovinas rondó en 1.7 miles de toneladas peso res** por debajo del año anterior. La menor disponibilidad de carne bovina ha redundado en una pérdida de participación del mercado doméstico dentro del total, si bien como consecuencia de las medidas que limitaron las exportaciones esto se revirtió en junio y seguramente será similar o aún más acentuado en el período analizado. El consumo per cápita se estima en 47 kg/habitante año, una cifra que se incrementará en los próximos meses.

La reciente información sobre las existencias de ganado bovino reveló una baja al 31 de diciembre del año pasado de alrededor de 1 millón de cabezas, que se reflejó en un alza en la tasa de extracción.

Finalmente, el Presidente del Consorcio de Exportadores de Carnes Argentinas (ABC) concluyó: “Esta evolución confirma la merma en la oferta ganadera y la presión que la escasez de oferta ha generado en el mercado, un escenario que se mantendrá en el futuro, considerando la disminución de más de 600 mil cabezas en el número de terneros/ras”.





Período	Faena cabezas	Producción miles ton peso res	Participación (*)		Consumo	
			%		miles ton peso res	kg/por habitante
			Novillos	Hembras		
2019	13.906.950	3.152	12,9	48,6	2.316	52
2020	14.230.239	3.222	9,4	46,2	2.336	52
dic-19	1.244.121	280	8,0	47,7	191	50
ene-20	1.168.793	263	8,8	46,6	202	53
feb-20	1.021.785	230	9,3	47,1	180	52
mar-20	1.093.554	246	9,5	46,2	184	48
abr-20	1.181.878	266	9,0	48,6	200	54
may-20	1.167.991	263	9,3	49,8	179	47
jun-20	1.207.864	273	9,4	47,1	200	54
jul-20	1.230.943	279	9,5	45,9	201	53
ago-20	1.195.698	271	10,0	44,7	193	51
sep-20	1.245.730	284	9,2	44,7	199	54
oct-20	1.260.416	287	9,0	44,8	202	53
nov-20	1.242.871	283	9,4	45,2	189	51
dic-20	1.212.716	276	10,1	43,5	206	54
ene-21	996.666	228	9,6	45,0	159	41
feb-21	1.003.015	229	8,7	45,5	165	48
mar-21	1.178.274	267	9,8	45,7	194	51
abr-21	1.095.915	249	8,9	48,4	179	48
may-21	978.237	222	8,8	46,0	134	35
jun-21	1.082.946	249	9,9	42,2	199	54
jul-21	1.061.655	243	9,5	43,9	195	51
Variación porcentual mensual						
Jul. 21 /Jun. 21	-2,0	-2,4	-4,0	4,0	-2,0	-5,2
Jul.21 /Dic.20	-12,5	-12,1	-5,9	0,9	-5,5	-5,5
Jul. 21 /Jul.20	-13,8	-12,8	0,0	-4,4	-2,8	-3,0
Jul. 21 /Jul.19	-16,2	-14,7	-15,9	-10,0	-10,9	-11,5
ENERO - JULIO						
2021	7.396.708	1.687	9,3	45,2	1.225	46,8
2020	8.072.808	1.819	9,3	47,3	1.345	51,5
2019	7.737.601	1.754	15,0	49,8	1.346	52,2
2018	7.766.855	1.741	20,8	44,8	1.468	58,0
2017	7.109.066	1.600	21,1	42,6	1.432	57,0
2016	6.693.860	1.510	22,3	40,5	1.360	55,0
Variación %						
2021/20	-8,4	-7,3	0,7	-4,4	-8,9	-9,1
2021/19	-4,4	-3,8	-38,0	-9,2	-9,0	-10,3
2021/18	-4,8	-3,1	-55,3	1,1	-16,5	-19,3
2021/17	4,0	5,5	-55,7	6,2	-14,4	-17,8
2021/16	10,5	11,7	-58,2	11,6	-9,9	-14,8
Doce meses a J U L I O						
2020/21	13.554.139	3.090	9,4	45,0	2.216	49,2
2019/20	14.242.157	3.217	9,5	47,1	2.316	51,5
2018/19	13.423.463	3.052	16,7	48,3	2.371	53,6
2017/18	13.274.248	2.982	20,5	44,3	2.566	59,1
2016/17	12.206.848	2.747	20,6	42,4	2.477	57,5
2015/16	11.696.514	2.632	21,1	40,4	2.399	56,6
Variación % 2020/21 respecto						
2019/20	-4,8	-4,0	-1,0	-4,6	-4,3	-4,5
2018/19	1,0	1,2	-43,6	-6,9	-6,5	-8,2
2017/18	2,1	3,6	-54,0	1,5	-13,6	-16,7
2016/17	11,0	12,5	-54,2	6,1	-10,5	-14,5
2015/16	15,9	17,4	-55,4	11,2	-7,6	-13,2

Nota: Datos preliminares para JULIO '21

Fuente: Consorcio de Exportadores de Carnes Argentinas a partir de datos de SENASA, Minagri y estimaciones propias



Acerca del Consorcio de Exportadores de Carnes Argentinas – ABC

Entidad civil sin fines de lucro que nuclea a las empresas frigoríficas del sector con los más altos estándares de calidad y que representan la mayor parte de las exportaciones de carnes vacunas de la Argentina. Su principal objetivo es impulsar un compromiso mayor para con la actividad del sector, apuntando a construir una industria vigorosa bajo normas de calidad excelsas, bienestar animal y respeto para el medio ambiente; que genere riqueza para toda la cadena –desde el productor hasta el consumidor final. Las empresas integrantes del Consorcio entienden que la cooperación entre ellas, con otras entidades del sector y con las autoridades gubernamentales es el camino para ejecutar eficazmente un programa de crecimiento que genere valor agregado, divisas y empleo calificado a nivel nacional. Para mayor información visite: www.abc-consorcio.com.ar.

Contacto de Prensa: Porter Novelli Argentina

Marcos Couto – Mcouto@porternovelli.com.ar
Tomás Méndez Díaz – Tmendezdiaz@porternovelli.com.ar
Ana Laura Amorelli – Alamorelli@porternovelli.com.ar

T: (011) 5273-6450